

令和7年度災害復旧促進全国大会

# 令和7年8月豪雨の被害状況と 復旧に向けた課題



熊本県美里町

令和7年11月10日



# 美里町の紹介



## ■概要

- |         |                       |
|---------|-----------------------|
| 1. 人口   | 8,396人                |
| 2. 世帯数  | 4,066世帯               |
| 3. 面積   | 144.00km <sup>2</sup> |
| 4. 土地利用 | 農用地 8.7%              |
|         | 森林 72.5%              |
|         | 宅地 2.3%               |
|         | その他 16.5%             |

## ■交通アクセス

### 熊本市までのアクセス

九州新幹線で 博多駅→熊本駅 約32分

鹿児島中央駅→熊本駅 約43分

### 熊本市からのアクセス

バスで 熊本桜町バスターミナルから約70分

車で 九州自動車道 御船IC・松橋ICから約20分



# 美里町の紹介





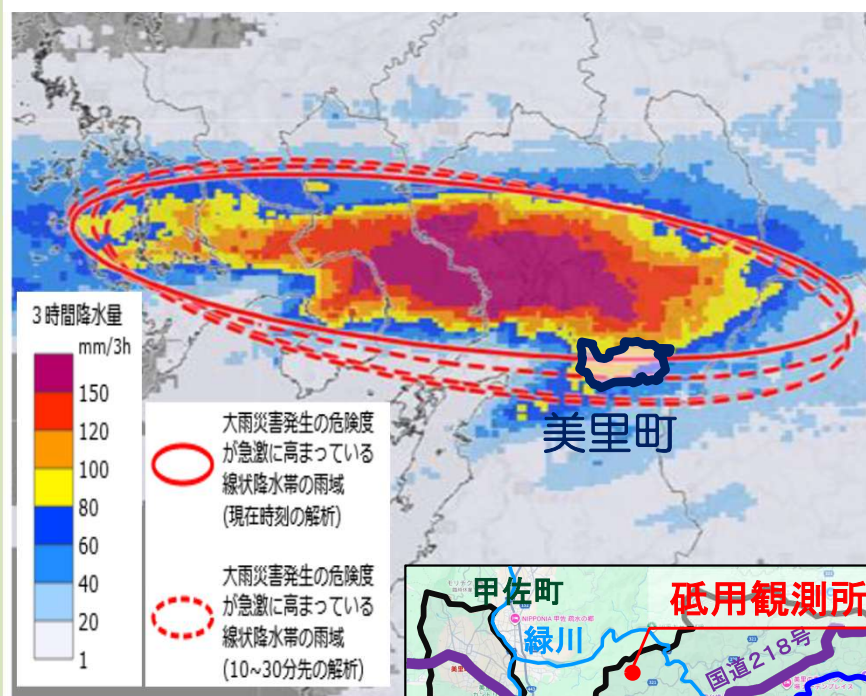
# 令和7年8月豪雨

## 【気象の状況】

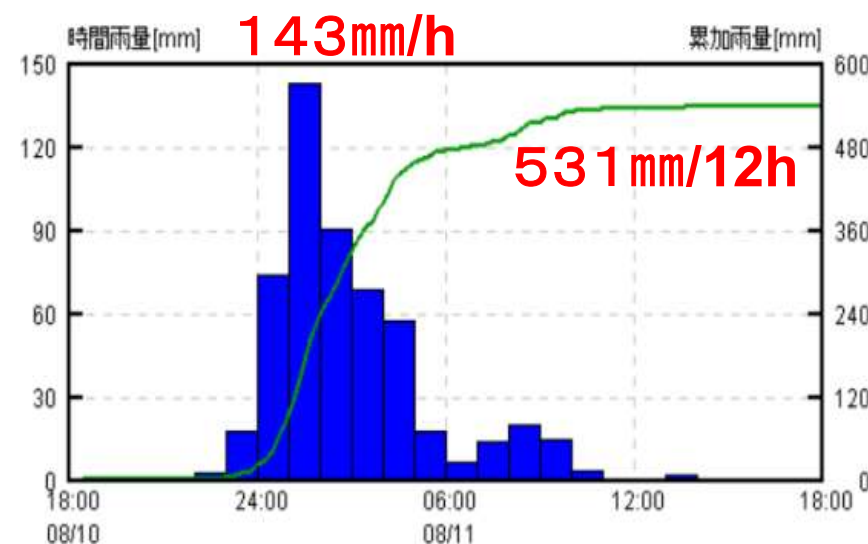
○熊本県内は記録的な大雨となり、「記録的短時間大雨情報」が15回も発表された。

○砥用観測所 1時間雨量最大143ミリ、累計降水量531ミリ(12時間雨量)を観測

8月11日1時時点の3時間降水量



観測局情報			
観測所名	砥用	河川名	緑川
所在地	美里町	管理者名	熊本県庁(砂防課)



月/日	8/11											
時:分	0:00	1:00	2:00	3:00	4:00	5:00	6:00	7:00	8:00	9:00	10:00	11:00
時間雨量	18	74	143	91	69	58	18	7	14	20	15	4
累加雨量	18	92	235	326	395	453	471	478	492	512	527	531



# 令和7年8月豪雨

## 【避難情報の発令状況】

令和7年8月10日	17時00分	警戒レベル3	高齢者等避難を発令(避難所開設)
令和7年8月11日	1時45分	警戒レベル4	避難指示
令和7年8月11日	4時55分	警戒レベル5	緊急安全確保

※現在も土砂災害の危険性がある安部地区、甲佐平地区に避難指示継続中



美里町安部地区

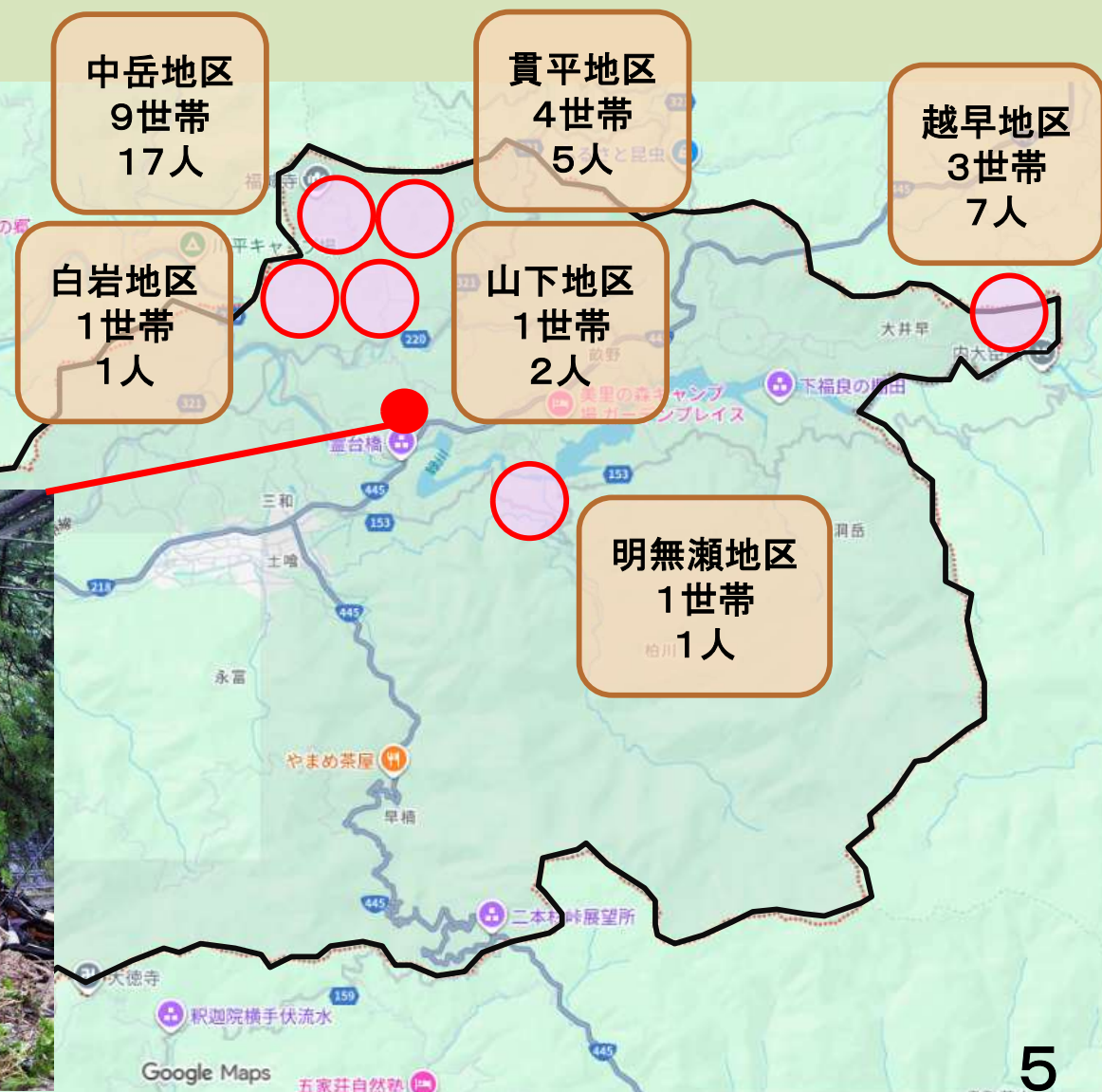


# 美里町内の被害状況（孤立状況）



熊本県美里町

人的被害：**重軽傷2名** 孤立集落：最大**6地区**で発生

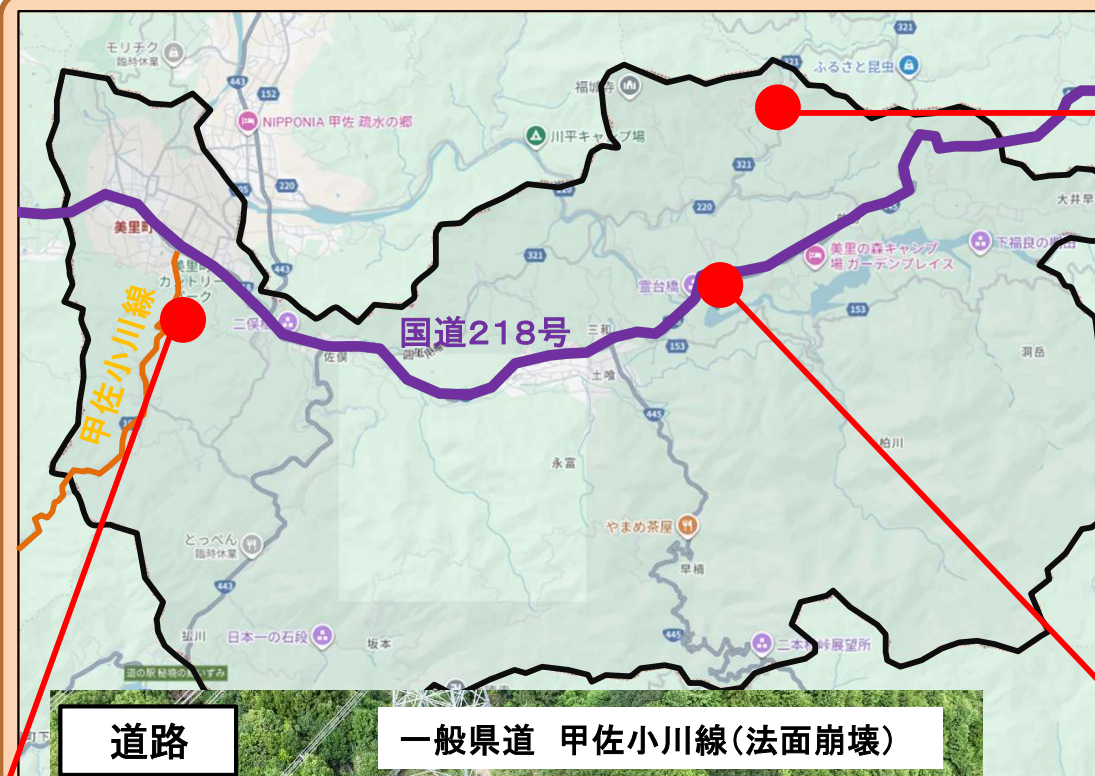




# 公共土木施設の被害状況（道路）



熊本県美里町



道路

町道貫平五ヶ瀬線（法面崩壊）



道路

一般県道 甲佐小川線（法面崩壊）



道路

国道218号（がけ崩れによる家屋倒壊）





# 公共土木施設の被害状況（橋梁）



熊本県美里町



橋梁



釈迦院川

第一二俣橋(町道二俣線)



橋梁

幕川

境橋(町道目磨坂貫線)



橋梁

堂免川

堂面谷橋(町道土喰大窪線)



# 公共土木施設の被害状況（河川）

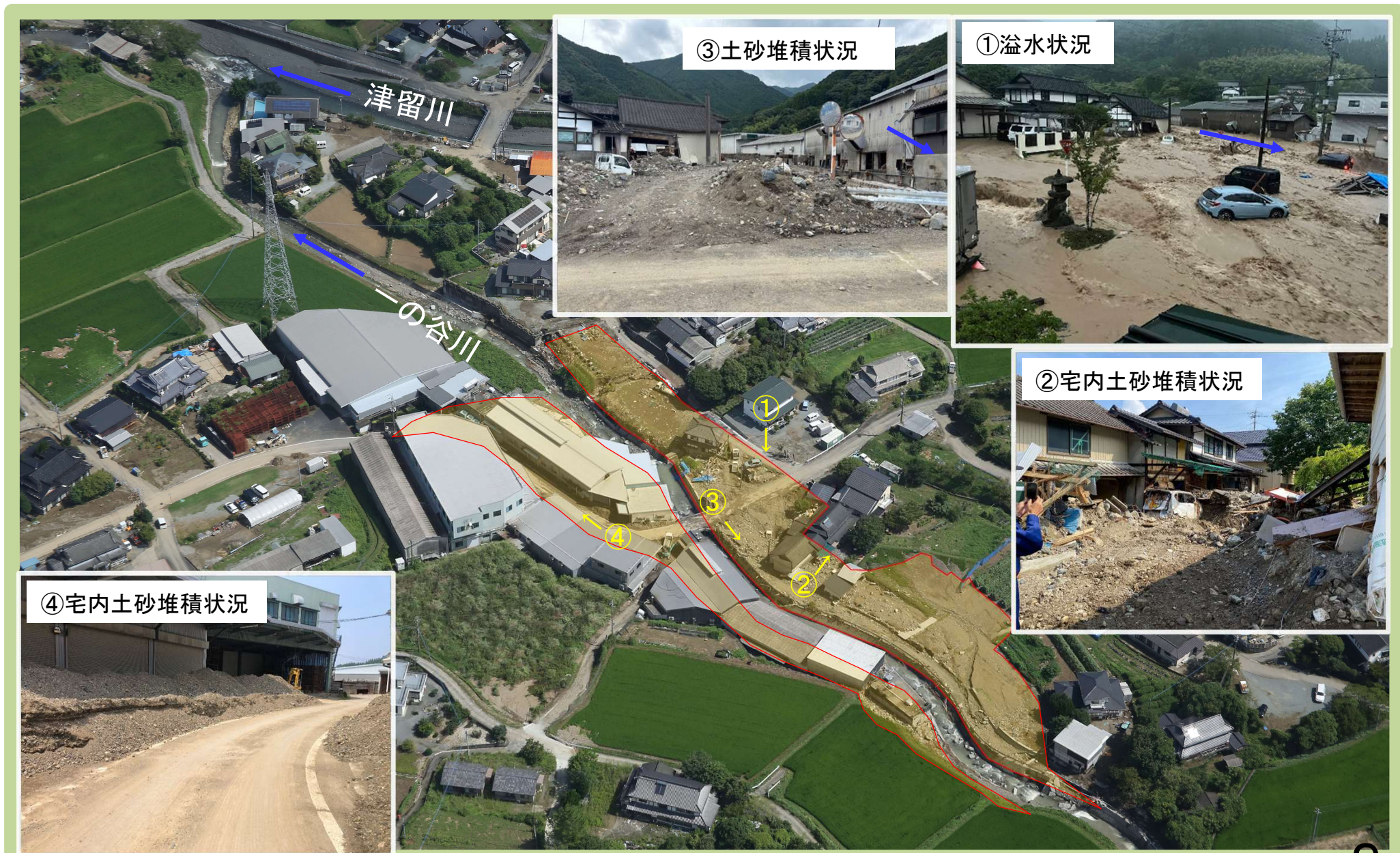


熊本県美里町





# 被害状況（一の谷川堆積土砂）

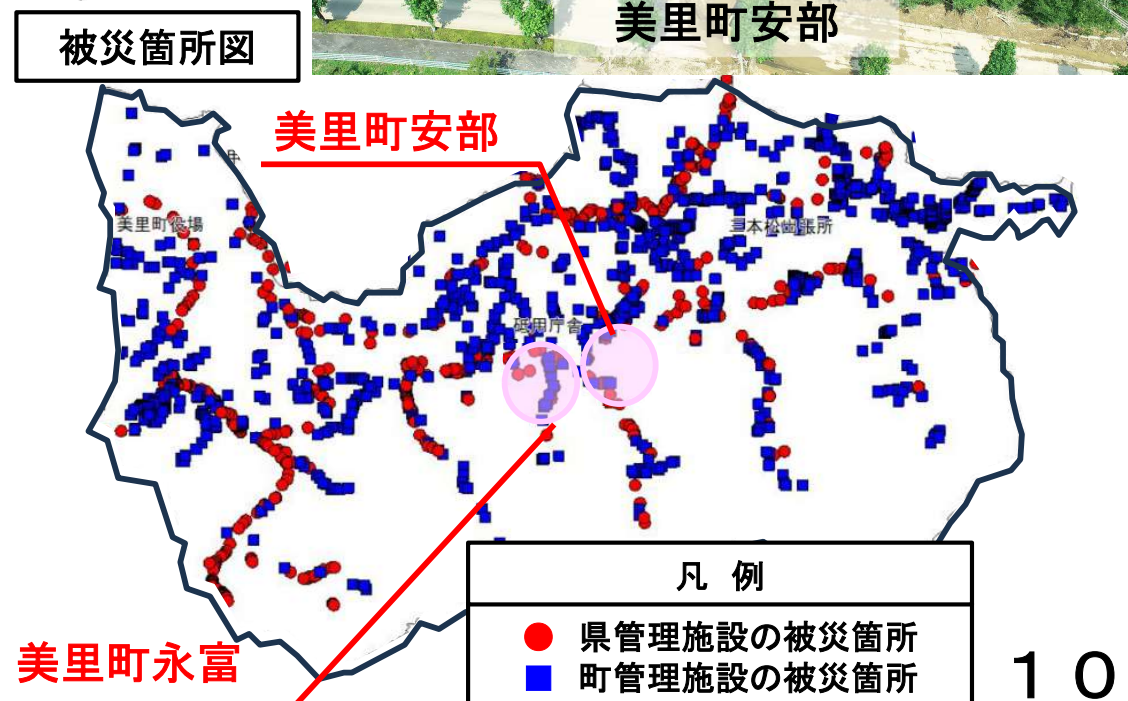




# 美里町内の被害状況（概要）

公共土木施設の被害は、町内で**793箇所**、**約222億円**（9月12日時点）

工種	県工事		市町村工事		計	
	箇所	金額(百万円)	箇所	金額(百万円)	箇所	金額(百万円)
河川	122	5,280	125	3,863	247	9,143
砂防設備	152	3,426	0	0	152	3,426
道路	75	3,535	313	5,532	388	9,067
橋梁	0	0	6	544	6	544
計	349	12,241	444	9,939	793	22,180





## 主な被害状況(令和7年10月31日現在)

### 人的被害

重軽傷 2名

### 孤立集落

中岳地区 9世帯  
貫平地区 4世帯  
越早地区 3世帯  
山下地区 1世帯  
白岩地区 1世帯  
明無瀬地区 1世帯

合計6地区  
19世帯33名

### 家屋被害

床上浸水 53件  
床下浸水 51件  
土砂流入 239件

合計 343件

全壊 11件  
大規模半壊 1件  
中規模半壊 9件  
半壊 24件  
準半壊 8件  
一部損壊 51件

合計 104件

### 公共土木 施設被害

#### 道 路

県管理 75箇所  
町管理 313箇所  
合計388箇所

#### 河 川

県管理 122箇所  
町管理 125箇所  
合計247箇所

橋 梁  
6箇所

### 農業関係被害

農地等 4,299件  
農業施設 1,090件  
合計5,389件

林道施設災害  
53件

### 学校関係

2件

社会教育施設  
4件



# 応急対応状況



公費解体事業



農地（田・畑）自力復旧  
（土砂等撤去）支援事業



災害廃棄物等処理事業



仮設住宅（建設型仮設）建設状況



# 緑川ダム等の治水効果

## 河川整備と緑川ダムによる治水効果(緑川水系緑川)(令和7年8月7日からの大雨)

速報値

- 令和7年8月7日(木)から8月11日(月)にかけて、九州地方で広く大雨となり、緑川流域の稲生野雨量観測所では24時間雨量364mmを記録し、城南水位観測所では観測史上最高水位である7.49mを記録。
- 緑川では、緑川ダムによる洪水調節を行うとともに、「防災・減災、国土強靱化のための3か年緊急対策」、「防災・減災、国土強靱化のための5か年加速化対策」などで河川整備を進めていたことにより、城南水位観測所上流(16.4k地点)において約70cmの水位低減効果を発揮し、越水を回避。
- 仮に、これらの河川整備等が無かった場合は越水していたことが想定され、多くの浸水被害が発生していた可能性がある(被害想定: 浸水面積約450ha、家屋浸水約400戸)。

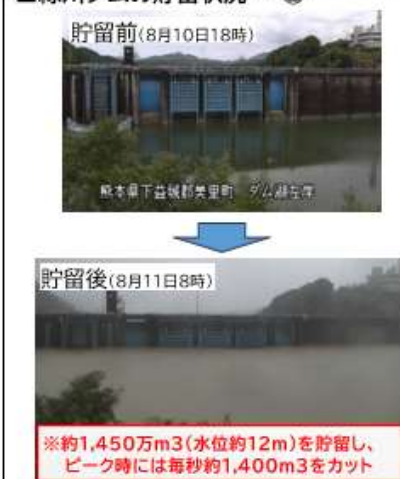
※本資料の数値は、速報値及び暫定値であるため、今後の調査で変わる可能性があります。



### ■整備実施状況(河道掘削)・・・①



### ■緑川ダムの貯留状況・・・②



※約1,450万m<sup>3</sup>(水位約12m)を貯留し、ピーク時には毎秒約1,400m<sup>3</sup>をカット

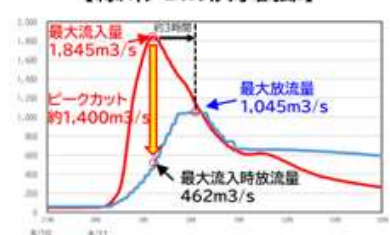
### ■水位低減効果(16.4k地点)・・・③



### 【出水の状況(8/11 14:00頃)】



### 【緑川ダムの洪水調節】



出典：国土交通省 九州地方整備局



## 災害査定に関する相談会





1. 災害復旧等に係る予算の確実な確保
2. 再度災害防止に資する  
改良復旧事業の推進に向けた柔軟な対応
3. 大規模災害時における復旧促進に向けた  
財政支援の充実
4. 国土強靱化予算の確保



# 復興に向けて



美里ランタン  
フェスティバル



美里フットパス



アタック・ザ・日本一

ご清聴ありがとうございました